



# ÚZEMNÍ PLÁN MACHOV

## změna č. 3

TEXTOVÁ ČÁST ODŮVODNĚNÍ

Zpracovatel:

**Ing. arch. Pavel Metelka**  
autorizovaný architekt ČKA 04 178 (A.1)  
Čajkovského 958 • 500 09 Hradec Králové 9  
IČO: 04415248  
+420 723 663 083 • pavel.metelka68@gmail.com

Zadavatel:

**Městys Machov**  
Machov 119 • 549 63 Machov  
IČO: 00272809

Pořizovatel:

**Městský úřad Náchod**  
odbor výstavby a územního plánování  
Masarykovo náměstí 40 • 547 01 Náchod

**OBSAH TEXTOVÉ ČÁSTI ODŮVODNĚNÍ ÚZEMNÍHO PLÁNU**

A.	POSTUP PŘI POŘÍZENÍ ÚZEMNÍHO PLÁNU .....	2
B.	VYHODNOCENÍ SOULADU S POLITIKOU ÚZEMNÍHO ROZVOJE A ÚZEMNĚ PLÁNOVACÍ DOKUMENTACÍ VYDANOU KRAJEM, VYHODNOCENÍ KOORDINACE VYUŽÍVÁNÍ ÚZEMÍ Z HLEDISKA ŠIRŠÍCH VZTAHŮ .....	2
C.	VYHODNOCENÍ SOULADU S CÍLI A ÚKOLY ÚZEMNÍHO PLÁNOVÁNÍ, ZEJMÉNA S POŽADAVKY NA OCHRANU ARCHITEKTONICKÝCH A URBANISTICKÝCH HODNOT V ÚZEMÍ A POŽADAVKY NA OCHRANU NEZASTAVĚNÉHO ÚZEMÍ.....	12
D.	VYHODNOCENÍ SOULADU S POŽADAVKY STAVEBNÍHO ZÁKONA A JEHO PROVÁDĚCÍCH PRÁVNÍCH PŘEDPISŮ .....	16
E.	VYHODNOCENÍ SOULADU S POŽADAVKY ZVLÁŠTNÍCH PRÁVNÍCH PŘEDPISŮ A SE STANOVISKY DOTČENÝCH ORGÁNŮ PODLE ZVLÁŠTNÍCH PRÁVNÍCH PŘEDPISŮ, POPŘÍPADĚ S VÝSLEDKEM ŘEŠENÍ ROZPORŮ .....	17
F.	ZPRÁVA O VYHODNOCENÍ VLIVŮ NA UDRŽITELNÝ ROZVOJ ÚZEMÍ OBSAHUJÍCÍ ZÁKLADNÍ INFORMACE O VÝSLEDKÁCH TOHOTO VYHODNOCENÍ VČETNĚ VÝSLEDKŮ VYHODNOCENÍ VLIVŮ NA ŽIVOTNÍ PROSTŘEDÍ.....	17
G.	STANOVISKO KRAJSKÉHO ÚŘADU PODLE § 50 ODS. (5) STAVEBNÍHO ZÁKONA .....	17
H.	SDĚLENÍ, JAK BYLO STANOVISKO PODLE § 50 ODS. (5) STAVEBNÍHO ZÁKONA ZOHLEDNĚNO S UVEDENÍM ZÁVAŽNÝCH DŮVODŮ, POKUD NĚKTERÉ POŽADAVKY NEBO PODMÍNKY ZOHLEDNĚNY NEBYLY .....	18
I.	KOMPLEXNÍ ZDŮVODNĚNÍ PŘIJATÉHO ŘEŠENÍ VČETNĚ VYBRANÉ VARIANTY .....	18
J.	VYHODNOCENÍ ÚČELNÉHO VYUŽITÍ ZASTAVĚNÉHO ÚZEMÍ A VYHODNOCENÍ POTŘEBY VYMEZENÍ ZASTAVITELNÝCH PLOCH .....	24
K.	VÝČET ZÁLEŽITOSTÍ NADMÍSTNÍHO VÝZNAMU, KTERÉ NEJSOU ŘEŠENY V ZÁSADÁCH ÚZEMNÍHO ROZVOJE .....	25
L.	VYHODNOCENÍ PŘEDPOKLÁDANÝCH DŮSLEDKŮ NAVRHOVANÉHO ŘEŠENÍ NA ZEMĚDĚLSKÝ PŮDNÍ FOND A POZEMKY URČENÉ K PLNĚNÍ FUNKCE LESA .....	25
M.	ROZHODNUTÍ O NÁMITKÁCH A JEJICH VYPOŘÁDÁNÍ.....	26
N.	VYHODNOCENÍ PŘIPOMÍNEK.....	26
O.	OBSAH ODŮVODNĚNÍ ÚZEMNÍHO PLÁNU A POČET VÝKRESŮ K NĚMU PŘIPOJENÉ GRAFICKÉ ČÁSTI .....	26
P.	TEXTOVÁ ČÁST ÚZEMNÍHO PLÁNU MACHOVA S VYZNAČENÍM ZMĚN.....	26

## **A. POSTUP PŘI POŘÍZENÍ ÚZEMNÍHO PLÁNU**

Územní plán Machov vydalo Zastupitelstvo městyse Machov, příslušné podle § 6 odst. 5 písm. c) stavebního zákona, usnesením ze dne 30.10.2008 - formou opatření obecné povahy, s nabytím účinnosti dne 18.11.2008.

Změnu č. 1 ÚP Machov vydalo zastupitelstvo městyse Machov na základě usnesení ze dne 14.3.2011 - formou opatření obecné povahy, s nabytím účinnosti dne 2.4.2011.

Změnu č. 2 ÚP Machov vydalo zastupitelstvo městyse Machov na základě usnesení č. 4 ze dne 20.11.2023 - formou opatření obecné povahy, s nabytím účinnosti dne 7.12.2023.

O pořízení Změny č. 3 ÚP Machov zkráceným postupem podle § 55a rozhodlo zastupitelstvo městyse na svém 2. zasedání v r. 2022, konaného dne 23. května 2022 usnesením č. 5/2/2022; o upřesnění rozsahu řešení rozhodlo zastupitelstvo městyse svým usnesením č. 11/4/2023 ze dne 21. června 2023. Na základě usnesení byl vypracován Návrh změny č. 3 Územního plánu Machov, jehož zpracovatelem je Ing. arch. Pavel Metelka, autorizovaný architekt ČKA.

## **B. VYHODNOCENÍ SOULADU S POLITIKOU ÚZEMNÍHO ROZVOJE A ÚZEMNĚ PLÁNOVACÍ DOKUMENTACÍ VYDANOU KRAJEM, VYHODNOCENÍ KOORDINACE VYUŽÍVÁNÍ ÚZEMÍ Z HLEDISKA ŠIRŠÍCH VZTAHŮ**

### **B.1. SOULAD S POLITIKOU ÚZEMNÍHO ROZVOJE ČR**

Dne 12. 7. 2021 byla Vládou ČR schválena poslední Aktualizace č. 4 PUR ČR.

Předmětný návrh Změny č. 3 Územního plánu Machov je v souladu s aktuálním zněním PÚR ČR.

#### Soulad s republikovými prioritami:

ad (14) *Změnou č. 3 jsou respektovány přírodní, civilizační a kulturní hodnoty území. Ochrana krajinného prostoru není Změnou č. 3 dotčena.*

ad (14 a) *Není změnou č. 3 dotčeno.*

ad (15) *Změna č.3 nevytváří podmínky pro vznik prostorové sociální segregaci s negativními vlivy na sociální soudržnost obyvatel.*

ad (16) *Při stanovování způsobu využití území byly ve Změně č. 3 preferována řešení, která ve svých důsledcích zlepšují stav i hodnoty území, jejichž cílem je zastavení stagnace a odlivu obyvatel z obce (návrh změny využití zastavitelné plochy Z41).*

ad (16a) *Součástí podmínek využití plochy smíšené P06/2a ploch je podmíněné přípustné využití pro plochy výroby a skladování při dodržení hygienických limitů hluku.*

ad (17) *Změna č. 3 respektuje stávající plochy výroby a vymezené zastavitelné plochy výroby (VL, VZ).*

ad (18) *Vyvážený a polycentrický rozvoj Machova je Změnou č. 3 podporován respektováním stanovených podmínek využití ploch s rozdílným způsobem využití.*

ad (19) *Není změnou č. 3 dotčeno.*

ad (20) *Změna č. 3 nenavrhuje záměry, které mohou významně ovlivnit charakter krajiny.*

- ad (20a) *Změna č. 3 respektuje územní podmínky pro zajištění migrační propustnosti krajiny pro volně žijící živočichy a pro člověka.*
- ad (21) *Vymezené plochy veřejné zeleně (ZV) jsou ve Změně č. 3 respektovány.*
- ad (22) *Není změnou č. 3 dotčeno.*
- ad (23) *Není změnou č. 3 dotčeno.*
- ad (24) *Není změnou č. 3 dotčeno.*
- ad (24a) *S ohledem na charakter sídla a okolí širších vazeb nedochází v území překračování zákonem stanovených hodnot imisních limitů pro ochranu lidského zdraví. Nové plochy k realizaci potenciálních zdrojů znečištění nejsou ve Změně č. 3 vymežovány.*
- ad (25) *Změna č. 3 nevymezuje zastavitelné plochy v územích s potenciálními riziky a přírodními katastrofami (záplavy, sesuvy půdy, eroze, sucho atd.).*
- ad (26) *Zastavitelné plochy v záplavovém území nejsou Změnou č. 3 vymežovány.*
- ad (27) *Změna č. 3 respektuje stávající nadřazenou dopravní a technickou infrastrukturu obce, která je s ohledem na realizaci kanalizace, posilujících TS apod. vyhovující.*
- ad (28) *Změna č. 3 respektuje stávající vymezené plochy veřejné zeleně.*
- ad (29) *Není změnou č. 3 dotčeno.*
- ad (30) *Není změnou č. 3 dotčeno.*
- ad (31) *Není změnou č. 3 dotčeno.*

Rozvojové oblast, rozvojové osy, specifické oblasti ani žádné koridory a plochy nejsou PUR ČR na území obce vymezeny.

Předmětný návrh Změny č. 3 Územního plánu Machov je v souladu s aktuálním zněním PÚR ČR.

## **B.2. SOULAD SE ZÁSADAMI ÚZEMNÍHO ROZVOJE KRÁLOVÉHRADECKÉHO KRAJE**

Zastupitelstvo Královéhradeckého kraje vydalo dne 8. 9. 2011 usnesením č.22/1564/2011 *Zásady územního rozvoje Královéhradeckého kraje* (dále jen „ZÚR KHK“) formou opatření obecné povahy, které nabylo účinnosti 16. 11. 2011.

Aktualizaci č. 1 ZÚR Královéhradeckého kraje schválilo Zastupitelstvo Královéhradeckého kraje dne 10. 9. 2018 usnesením č. ZK/15/1116/2018.

Aktualizace č. 2 Zásad územního rozvoje Královéhradeckého kraje nabyla účinnosti dne 12. 7. 2019.

Aktualizaci č. 4 ZÚR Královéhradeckého kraje schválilo Zastupitelstvo Královéhradeckého kraje dne 22. 6. 2020 usnesením č. ZK/29/2304/2020.

Aktualizaci č. 3 ZÚR Královéhradeckého kraje schválilo Zastupitelstvo Královéhradeckého kraje dne 22. 3. 2021 usnesením č. ZK/4/200/2021.

Aktualizaci č. 5 ZÚR Královéhradeckého kraje schválilo Zastupitelstvo Královéhradeckého kraje dne 27. 3. 2023 usnesením č. ZK/18/1306/2023.

Předmětný návrh Změny č. 3 Územního plánu Machov je v souladu s aktuálním zněním ZÚR KHK

**B.2.1. Stanovení priorit územního plánování kraje pro zajištění udržitelného rozvoje území**

Priority územního plánování kraje jsou určeny ke konkretizaci cílů a úkolů územního plánování a požadavků na udržitelný rozvoj území v územně plánovací činnosti měst a obcí, kterými jsou stanovovány podmínky pro změny v konkrétních plochách. Při řešení ÚP byly tyto v aktuálním znění plně respektovány a splněny.

ad 1) *Územní podmínky pro rozvoj ekonomického potenciálu obce jsou Změnou č. 3 zajištěny respektováním stávajících ploch výroby, příp. jejich transformací na plochy smíšené obytné s přípustným využitím pro „stavby pro podnikatelskou činnost“ a „stavby pro řemeslnou výrobu a služby“, a podmíněně přípustným využitím na plochách P7a a P06/2a „stavby pro výrobu a skladování za podmínky dodržení hygienických limitů hluku“. V plochách bydlení jsou přípustným využitím „stavby pro podnikatelskou činnost charakteru doplňujícího občanského vybavení, řemeslné výroby a služeb na pozemcích se stavbami rodinných domů bez negativního vlivu na bydlení“. Nové plochy Změna č. 3 nevymezuje.*

ad 1a) ... netýká se území obce

ad 2) ... netýká se území obce

ad 3) ... netýká se území obce

ad 3a) ... netýká se území obce

ad 3b) ... není Změnou č. 3 dotčeno

ad 3c) ... netýká se území obce

ad 3d) ... netýká se území obce

ad 3e) *Územní podmínky pro dopravní dostupnost obce nejsou Změnou č. 3 dotčeny. Stávající přístupové komunikace III/30315, III/30317 a III/30320 jsou respektovány.*

ad 3f) *Územní podmínky pro rozvoj cyklistické dopravy pro každodenní cesty i pro rekreační cyklistiku jsou v obci vytvořeny respektováním stávajících cyklotras č. 4000 (..Police n.M. - Bělý - Machov - Stolové hory...), č. 4002 (...Vysoká Srbská - Machov - Řeřišný - Broumovské stěny ...) a č. 4150 (... Bezděkov n.M. - Bělý - Suchý Důl ...).*

ad 4) ... netýká se území obce

ad 4a) *Územní podmínky pro dostupnost služeb spojů a elektronických komunikací, včetně rozvoje kapacitních sítí vysokorychlostního internetu a optických přístupových sítí nejsou Změnou č. 3 dotčeny.*

ad 5) *S ohledem na dostatečnou vydatnost zdroje vody a příznivou jakost vody nenavrhuje Změna č. 3, v souladu se závěry PRVK, změnu koncepce současného stavu zásobování vodou v obci.*

ad 5a) *Změna č. 3 nepředpokládá v částech Machov, Machovská Lhota a Nizká Srbská změnu v likvidaci odpadních vod jiným způsobem než prostřednictvím splaškové kanalizace na ČOV. Kapacita ČOV je dostatečná, výhledově při úpravě technologie lze počítat s možným zvýšením zatížení. Výjimkou s individuálním způsobem nakládání jsou samostatně stojící nemovitosti mimo souvislé zastavěné území obce.*

*V souladu se závěry PRVK jsou v části Bělý Změnou č. 3 respektovány individuální způsoby nakládání a likvidace odpadních vod. Pro sídelní jednotku dané velikosti a struktury zástavby není*

*ekonomicky výhodné budovat soustavnou kanalizační síť s centrálními či lokálními způsoby likvidace odpadních vod.*

ad 5b) ... *netýká se území obce*

ad 5c) ... *netýká se území obce*

ad 5d) *Územní plán respektuje polohou a rozsahem stávající vymezení jednotlivých zastavitelných ploch jedinečné znaky sídelní struktury obce a zachovává prostorové oddělení jednotlivých sídel územím volné krajiny.*

ad 6) *Respektováním stávajících zastavitelných plochy pro bydlení a plochy občanského vybavení v těsném kontaktu se zastavěným územím předchází Změna č. 3 vzniku obytných území prostorově a provozně izolovaných od stabilizovaných obytných území a vzniku rozsáhlých obytných území bez zajištění jejich odpovídající veřejné prostupnosti.*

ad 6a) *Podmínky pro zvýšení kvality a dostupnosti veřejného občanského vybavení nejsou Změnou č. 3 dotčeny.*

ad 7) *Změna č. 3 respektuje stávající vymezené plochy občanského vybavení. Nové plochy veřejného občanského vybavení územní plán nevymezuje.*

ad 8) *Respektováním stávajících zastavitelných ploch v těsné vazbě na zastavěné území a stávající komunikační síť zachovává územní plán potenciál zemědělství a lesního hospodářství vně zastavěného území a zároveň i zachovává ekologickou funkci krajiny.*

ad 8a) *Změna č. 3 nestanovuje pořadí změn v území.*

ad 8b) *Územní podmínky pro oživení místní ekonomiky jsou Změnou č. 3 zajištěny respektováním stávajících ploch výroby, příp. přípustným využitím pro „stavby pro podnikatelskou činnost“ a „stavby pro řemeslnou výrobu a služby“ v plochách smíšených obytných.*

ad 8c) *Územní podmínky pro vyvážený rozvoj území jsou v Machově vázány zejména na zachování těsné vazby jednotlivých sídel s okolní krajinou. Změna č. 3 respektuje nepřipustné využití ploch „veškeré stavby a zařízení narušující krajinný ráz a dálkové pohledy na obec“.*

ad 8d) *Není Změnou č. 3 dotčeno.*

ad 9) *Vzhledem postavení obce v sídelní struktuře není zabezpečení optimální dopravní obslužnosti území s cílem zajištění dostupnosti pracovních příležitostí a občanského vybavení včetně rekreace pro všechny obyvatele kraje přímo v kompetenci územního plánování.*

ad 10) *Zrušením podmíněně přípustného využití v ploše P06/2b vytváří Změna č. 3 podmínky k využití této plochy.*

ad 10a) *Změna č. 3 nenavrhuje nové rozvojové plochy.*

ad 10b) *Vzhledem k poloze obce v sídelní struktuře a krajině v CHKO nenavrhuje Změna č. 3 plochy pro koncentrovanou výrobní činnost a dopravu.*

ad 10c) *Změna č. 3 nenavrhuje nové rozvojové plochy.*

ad 10d) *Viz. bod 10*

ad 11) ... *netýká se území obce*

ad 12) *Z důvodů zachování urbanistické struktury osídlení a jedinečného krajinného rázu není Změnou č. 3 navrhována podpora turistických a rekreačních aktivit nadmístního rozsahu.*

- ad 12a) *Podpora rozvoje infrastruktury cestovního ruchu v obci je zajištěna respektováním stávajícího přípustného využití v plochách bydlení a plochách smíšených obytných „stavby pro podnikatelskou činnost charakteru doplňujícího občanského vybavení, řemeslné výroby a služeb ...“*
- ad 12b) *Vzhledem k poloze jednotlivých sídel v těsné vazbě na prostor Broumovských stěn a Stolových hor je Změnou č. 3 k zajištění prostupnosti volné krajiny pro pěší a cyklisty respektována stávající cestní síť v krajině.*
- ad 12c) *... netýká se území obce*
- ad 12d) *... netýká se území obce*
- ad 13) *Změna č. 3 respektuje význam CHKO Broumovsko jako turisticky významného území kraje. Vzhledem k měřítku obce a rázu krajiny nejsou Změnou č. 3 vytvářeny podmínky pro nadlimitní růst cestovního ruchu.*
- ad 14) *Nové zastavitelné plochy nejsou Změnou č. 3 vymezovány.*
- ad 14a) *Změna č. 3 respektuje přípustné využití v plochách zastavěného území „opatření k zadržování vody“*
- ad 15) *Ochrana území a obyvatelstva před potenciálními riziky a přírodními katastrofami v území (záplavy, sesuvy půdy, eroze, sucho atd.) je zajištěna respektováním stávajícího přípustného využití ploch v nezastavěném území „opatření k zadržování vody v krajině“*
- ad 16) *Změna č. 3 respektuje stávající přípustné využití v plochách nezastavěného území „protipovodňová ochrana převážně formou přírodě blízkých terénních a stavebních úprav podél vodních toků“ a „opatření k zadržování vody v krajině“*
- ad 17) *Vyhodnocení záboru zemědělský půdní fond (dále jen „ZPF“) je součástí kapitoly L.1. Zábory ze zemědělského půdního fondu... tohoto Odůvodnění*  
*Vyhodnocení záboru pozemků určených k plnění funkce lesa (dále jen „PUPFL“) je součástí kapitoly L.2. Zábory určených k plnění funkce lesa... tohoto Odůvodnění.*
- ad 17a) *Záměry Změny č. 3 jsou mimo ploch PUPFL.*
- ad 17b) *Změna č. 3 respektuje vymezené změny v krajině K01, K04 pro plochy k zalesnění.*
- ad 17c) *Změna č. 3 respektuje stávající plochy lesů a mimolesní zeleně.*
- ad 18) *Změna č. 3 nevymezuje nové zastavitelné plochy.*
- ad 19) *Skladebné prvky ÚSES nejsou Změnou č. 3 dotčeny.*  
*Změna č. 3 respektuje stávající síť veřejně přístupných komunikací a pěších a cyklistických stezek, cest a pěšin ve volné krajině.*
- ad 20) *Pro zachování sídelní struktury, urbanistických a architektonických hodnot respektuje Změna č. 3 stanovené základní podmínky ochrany krajinného rázu pro jednotlivé lokality se zástavbou.*

### **B.2.2. Zpřesnění vymezení rozvojových oblastí a rozvojových os, vymezení oblastí se zvýšenými požadavky na změny v území**

Na území obce Machov nevymezují ani nepřesňují ZÚR KHK rozvojové oblasti a osy ani oblasti zvýšenými požadavky na změnu v území.

Území obce Machov není ZUR KHK zařazeno do Území s vyváženým rozvojovým potenciálem.



### B.2.3. Vymezení specifických oblastí nadmístního významu

Na území obce Machov vymezuje ZÚR KHK specifickou oblast nadmístního významu NSO1 Specifické oblasti Broumovsko. ZUR stanovuje následující úkoly pro územní plánování:

- jako hlavní póly a střediska ekonomického rozvoje specifické oblasti rozvíjet města Broumov, Meziměstí, Police nad Metují a Hronov a do těchto měst přednostně směřovat rozvoj ekonomických aktivit a související veřejné infrastruktury  
*... netýká se správního území Machova.*
- vymezováním ploch a koridorů pro dopravní infrastrukturu vytvářet územní předpoklady pro zlepšení dopravní dostupnosti republikových a přeshraničních dopravních tahů  
*... netýká se správního území Machova*
- koordinovat územně plánovací činnost a územní rozvoj oblasti s Polskou republikou, vytvářet předpoklady pro dosažení vyvážených podmínek udržitelného rozvoje území,  
*... prostorové a komunikační vazby podél hranic s Polskem nejsou Změnou č. 3 dotčeny*
- plochy změn využití území koordinovat zejména s jeho specifickými přírodními a kulturními hodnotami,  
*... Změna č. 3 navrhuje řešení, která nejsou v kolizi s požadavky na ochranu přírody*
- plochy změn využití území umisťovat především v zastavěném území nebo v bezprostřední vazbě na něj,  
*... Změna č. 3 nevymezuje žádné nové zastavitelné plochy*
- vytvoření předpokladů pro dosažení vyvážených podmínek udržitelného rozvoje oblasti v souladu s ochranou přírody a krajiny,  
*... podmínky pro udržitelný rozvoj území jsou v Machově vázány zejména na zachování těsné vazby jednotlivých sídel s okolní krajinou; nejsou Změnou č. 3 dotčeny*
- vytvoření podmínek pro stabilizaci a zlepšení životní úrovně obyvatelstva,  
*... respektováním reálně využitelných ploch bydlení a respektováním stávajících ploch výroby a občanského vybavení vytváří Změna č. 3 podmínky pro zlepšení životní úrovně obyvatelstva*
- zvýšení atraktivity území pro investory,  
*... není Změnou č. 3 dotčeno*
- vytvářet územní podmínky pro rozvoj drobného a živnostenského podnikání a ekonomických aktivit využívajících místní ekonomický potenciál reprezentovaný místními zdroji, místními produkty, místně tradičními řemesly a dalšími ekonomickými odvětvími včetně zemědělství či lesnictví,  
*... územní podmínky pro rozvoj ekonomického potenciálu obce jsou Změnou č. 3 zajištěny respektováním stávajících ploch výroby a přípustným využitím „stavby pro podnikatelskou činnost charakteru doplňujícího občanského vybavení, řemeslné výroby a služeb na pozemcích se stavbami rodinných domů bez negativního vlivu na bydlení“ v plochách bydlení*
- vytvoření podmínek pro vyvážené zajištění zájmů ekonomických a sociálních s výraznými zájmy ochrany přírody a krajiny,

- ... podmínky pro vyvážený rozvoj území jsou v Machově vázány zejména na zachování těsné vazby jednotlivých sídel s okolní krajinou; podmínka nepřipustného využití ploch „veškeré stavby a zařízení narušující krajinný ráz a dálkové pohledy na obec“ je Změnou č. 3 respektována
- vytvářet územní podmínky pro rozvoj základní infrastruktury cestovního ruchu, zejména ubytovacích zařízení a měkkých a k přírodě šetrných forem cestovního ruchu, především pěší turistiky, cykloturistiky, hipoturistiky, běžeckého lyžování či agroturistiky,
- ... Změna č. 3 mění funkční využití plochy u objektu zázemí Borského klubu lyžařů Machov na plochy tělovýchovy a sportu (OS), které více odpovídají předpokládanému využití
- respektování kulturních a civilizačních hodnot území, včetně urbanistického, architektonického a archeologického dědictví.
- ... pro zachování sídelní struktury, urbanistických a architektonických hodnot území respektuje Změna č. 3 stanovené základní podmínky ochrany krajinného rázu pro jednotlivé lokality se zástavbou

#### **B.2.4. Vymezení ploch a koridorů nadmístního významu, včetně ploch a koridorů veřejné infrastruktury, územního systému ekologické stability a územních rezerv, u ploch územních rezerv stanovení využití, které má být provedeno**

Na území obce Machov nevymezují ani nezpřesňují ZÚR KHK plochy a koridory veřejné infrastruktury.

Změna č. 3 respektuje na území obce vymezené skladebné části územního systému ekologické stability (dále jen „ÚSES“) nadregionálního a regionálního významu vymezené v ZÚR:

nadregionální biokoridor NBC	K 94 MB	... mezofilní bučinná osa
regionální biocentra RBC	383 Broumovské stěny	... borové, mezofilní bučinné
	1634 U Sedmákovic	... mezofilní bučinné
	H077 Bor - Bludné skály...	borové, mezofilní bučinné
regionální biokoridory RK	RK 764	
	RK 766/1	
	RK 766/2	

... není Změnou č. 3 dotčeno

#### **B.2.5. Stanovení cílových kvalit krajin, včetně územních podmínek pro jejich zachování nebo dosažení**

ZUR KHK zařazuje obec Machov do vymezené krajiny 11. Broumovsko

ZÚR řadí správní území obce Machov do cílové krajiny kvality 11 - Broumovsko, kód 11/1 až 11/5.

kód 11/1 Krajina se zachovaným významem kulturních a přírodních dominant.

kód 11/2 Krajina, ve které je respektována původní urbanistická struktura, charakter území, výraz a charakter zástavby a její rozvoj směřuje k obnově a zachování historických částí venkovských sídel a je zde navrhována další navazující zástavba v hmotových a architektonických parametrech nenarušujících nejhodnotnější části obcí.

- kód 11/3 Krajina, ve které jsou respektovány přírodní a krajinné hodnoty a rekreační využití území a jednotlivých sídel je usměrňováno, podporovány jsou šetrné formy rekreace a je zde regulováno zatížení nejnavštěvovanějších míst, na kterých dochází k ohrožení přírodních hodnot.
- kód 11/4 Krajina se silným barokním dědictvím spjatým s činností benediktinského kláštera s dochovaným souborem barokní sakrální architektury (Dientzenhoferové), vedle kláštera hlavně tzv. Broumovská skupina kostelů.
- kód 11/5 Krajina se zachovanou historicky vzniklou mozaikou venkovských sídel s částečně dochovaným charakterem urbanistické struktury, lidovou architekturou a fragmenty původního členění plužiny, se specifickým typem dochované lidové architektury broumovského typu (francký dvorcový statek), který je v rámci ČR ojedinělý, v dochované struktuře dlouhých údolních lánových vsí.

ZÚR stanovuje následující Úkoly pro územní plánování pro zachování a dosažení cílových kvalit krajiny:

- nevytvářet podmínky pro umístování staveb charakteru dominant narušujících panorama historického města Broumova,  
... *netýká se území obce*
- důsledně stanovit podmínky plošného a prostorového uspořádání území s cílem zajištění ochrany kulturních hodnot území,  
... *pro zajištění ochrany kulturních hodnot území respektuje Změna č. 3 stanovené základní podmínky ochrany krajinného rázu pro jednotlivé lokality se zástavbou*
- usměrnit rozvoj turistického ruchu mimo nejcenější kulturně historické a přírodně významné lokality (NPR Broumovské stěny a NPR Adršpaško-teplické skály).  
... *Změna č. 3 nevymezuje na území obce plochy, které by dovolovaly nadlimitní nárůst turistického ruchu v nejcenějších kulturně historických a přírodně významných lokalitách - Řeřišný, Bělý*

#### **B.2.6. Vymezení veřejně prospěšných staveb, veřejně prospěšných opatření, staveb a opatření k zajišťování obrany a bezpečnosti státu a vymezených asanačních území, pro které lze práva k pozemkům a stavbám vyvlastnit**

Zastupitelstvo Královéhradeckého kraje nevymezuje na území obce Machov veřejně prospěšné stavby dopravní a technické infrastruktury.

Zastupitelstvo Královéhradeckého kraje vymezuje na území obce Machov veřejně prospěšná opatření pro ÚSES:

nadregionální biokoridor NBC	K 94 MB
regionální biocentra RBC	383 Broumovské stěny 1634 U Sedmákovic H077 Bor - Bludné skály
regionální biokoridory RBK	RK 764 RK 766/1 RK 766/2

... *Není Změnou č. 3 dotčeno.*

*Vzhledem k vymezení a upřesnění skladebných prvků nadregionálního a regionálního ÚSES jako funkčních nevymezuje UP Machov tyto prvky jako veřejně prospěšná opatření.*

### **B.2.7. Stanovení požadavků na koordinaci územně plánovací činnosti obcí a na řešení v územně plánovací dokumentaci obcí, zejména s přihlédnutím k podmínkám obnovy a rozvoje sídelní struktury**

Zastupitelstvo Královéhradeckého kraje stanoví následující požadavky na koordinaci územně plánovací činnosti dotčených obcí:

- naplňovat úkoly územního plánování v rámci příslušné rozvojové osy (OS, NOS), oblasti (OB, NOB), specifické oblasti (SOB, NSO) a území s vyváženým rozvojovým potenciálem (UVRP),  
... viz. kapitola B.2.3. Vymezení specifických oblastí ... tohoto Odůvodnění.
- zastavitelné plochy umisťovat především ve vazbě na zastavěné území,  
... *změna č. 3 nevymezuje žádné nové zastavitelné plochy*
- při pořizování územních plánů a regulačních plánů respektovat a zohlednit priority územního plánování, stanovené v kapitole a) Stanovení priorit územního plánování kraje pro zajištění udržitelného rozvoje území,  
... viz. kapitola B.2.1. Stanovení priorit územního plánování kraje ... tohoto Odůvodnění.
- zpřesnit a územně stabilizovat plochy a koridory dopravní (sloupec 3 tabulky) či technické (sloupec 4 tabulky) infrastruktury, rozvojové plochy (sloupec 5 tabulky), plochy pro protipovodňovou ochranu území a pro LAPV (sloupec 6 tabulky) a prvky územního systému ekologické stability nadregionálního a regionálního významu (sloupec 7 tabulky),  
... viz. kapitola B.2.4. Vymezení ploch a koridorů nadmístního významu, ... tohoto Odůvodnění.
- při pořizování územně plánovací dokumentace v jednotlivých rozvojových oblastech a osách a specifických oblastech respektovat principy a podmínky stanovené ve vyhodnocení vlivů těchto zásad na životní prostředí, včetně opatření pro předcházení, snížení nebo kompenzaci všech zjištěných nebo předpokládaných závažných záporných vlivů na životní prostředí obsažených v kapitole 7. tohoto vyhodnocení,  
... *v ZÚR vymezené koridory dopravní a technické infrastruktury a záměry nejsou součástí řešeného území*
- při zpřesňování koridorů dopravní a technické infrastruktury v územních plánech obcí a při přípravě konkrétních záměrů vyloučit, případně minimalizovat zásahy do zvláště chráněných území (ZCHÚ),  
... *Změna č. 3 nevymezuje koridory dopravní a technické infrastruktury*
- při zpřesňování koridorů dopravní a technické infrastruktury v územních plánech obcí a při přípravě konkrétních záměrů vyloučit, případně minimalizovat zásah do biocenter ÚSES, křížení s biokoridory ÚSES vyřešit tak, aby byla co možná nejméně ovlivněna funkčnost biokoridoru,  
... *Změna č. 3 nevymezuje záměry a koridory dopravní a technické infrastruktury*
- při zpřesňování ploch a koridorů v územních plánech obcí a při přípravě konkrétních záměrů v plochách a koridorech minimalizovat zábor zemědělského půdního fondu (ZPF), především zábor půdy v 1. a 2. třídě ochrany,

- ... viz. kapitola L.1. Zábory ze zemědělského půdního fondu tohoto Odůvodnění
- při zpřesňování ploch a koridorů v územních plánech obcí a při přípravě konkrétních záměrů v plochách a koridorech minimalizovat zábor a zásah PUPFL, především do lesů zvláštního určení a lesů ochranných,
- ... viz. kapitola L.2. Zábory pozemků určených k plnění funkce lesa tohoto Odůvodnění
- v navazujících územně plánovacích dokumentacích účinně bránit fragmentaci krajiny. Konkrétní záměry připravovat a realizovat s ohledem na zachování migrační propustnosti. Minimalizovat vlivy na krajinný ráz.
- ... Změna č. 3 respektuje základní podmínky ochrany krajinného rázu
- při zpřesňování ploch a koridorů v územních plánech obcí a při přípravě konkrétních záměrů v plochách a koridorech minimalizovat negativní ovlivnění ekologického a hydrologického stavu vodních útvarů,
- ... Změna č. 3 nevymezuje nové plochy a koridory
- při zpřesňování ploch a koridorů dopravní infrastruktury v územních plánech obcí a při přípravě konkrétních záměrů v plochách a koridorech stanovit podmínky využití ploch a koridorů vedoucí k zajištění odvádění dešťových vod z vozovky s ohledem na kapacitu koryt vodních toků,
- ... Změna č. 3 respektuje stanovené přípustné využití ploch „opatření k zadržování vody v krajině“
- v územních plánech obcí a při projektové přípravě konkrétních záměrů vždy umisťovat záměry v rámci ploch a koridorů tak, aby byly eliminovány nebo minimalizovány územní střety záměrů s EVL a PO, respektive územní střety záměrů s předměty ochrany EVL a PO, tj. plochami přírodních stanovišť a biotopů druhů.“
- ... záměry Změny č. 3 jsou umisťovány mimo EVL a PO

#### **B.2.8. Respektování principů a podmínek stanovených ve vyhodnocení vlivů Zásad územního rozvoje Královéhradeckého kraje na životní prostředí v rozvojových oblastech, rozvojových osách a specifických oblastech**

Na základě provedeného vyhodnocení vlivů nestanovují Zásady územního rozvoje Královéhradeckého kraje žádná kompenzační opatření podle § 37 odst. 8 stavebního zákona.

### **B.3. SOULAD Z HLEDISKA ŠIRŠÍCH VZTAHŮ A SOUSEDNÍCH OBCÍ**

Z pohledu koordinace využívání území z hlediska širších vztahů je významným fenoménem terénní reliéf údolí Židovky a Třeslice s převážně zemědělskou krajinou na severu a zalesněním východní hranice Broumovských stěn, jižní hranice Boru a Březiny a západního vrch Rez.

Správní území obce sousedí na severní straně se správním územím **Police nad Metují** s převážně zemědělskou krajinou svahů pod Havlatkou a Chlumem. Severovýchodní a východní hranice s obcí **Suchý Důl** je tvořena především zalesněným územím Broumovských stěn stejně jako hranice se správním územím **Božanova**. Celá jižní hranice správního území obce je zároveň **státní hranicí s Polskou republikou** tvořenou zalesněným vrchem Lhotský Šefel, zalesněným Borem s Běnými skalami na polské straně, zalesněným jižním svahem Bukoviny, tokem Stroužeckého potoka v části Končiny a svahy Březiny.

Ty jsou zároveň jihozápadní správní hranicí s obcí **Vysoká Srbská**, jež se stáčí podél toku Židovky dále na západ a obchází zalesněný vrch Rez podél jeho východní paty, která tvoří západní hranici s obcí **Bezděkov nad Metují**. Severně od vrchu Rzi pokračuje tato hranice severním směrem zemědělskou krajinou přibližně k vrchu Havlatka.

*Širší vztahy a vztahy se sousedními obcemi nejsou z důvodu polohy záměrů Změnou č. 3 dotčeny*

### **C. VYHODNOCENÍ SOULADU S CÍLI A ÚKOLY ÚZEMNÍHO PLÁNOVÁNÍ, ZEJMÉNA S POŽADAVKY NA OCHRANU ARCHITEKTONICKÝCH A URBANISTICKÝCH HODNOT V ÚZEMÍ A POŽADAVKY NA OCHRANU NEZASTAVĚNÉHO ÚZEMÍ**

Změna č. 3 Územního plánu Machov naplňuje cíle a úkoly územního plánování podle § 18 a § 19 stavebního zákona, zejména řešením bezkonfliktního vztahu mezi životním prostředím, hospodářským rozvojem obce i soudržností společenství obyvatel území:

- vytváří předpoklady pro udržitelný rozvoj území, spočívající ve vyváženém vztahu podmínek pro příznivé životní prostředí, pro hospodářský rozvoj a pro soudržnost obyvatel území a uspokojuje potřeby současné generace, aniž by ohrožoval podmínky života generací budoucích;
- řeší účelné využití a prostorové uspořádání území s cílem dosažení obecně prospěšného souladu veřejných a soukromých zájmů na rozvoji území;
- koordinuje veřejné a soukromé záměry v území a zajišťuje ochranu veřejných zájmů vyplývajících ze zvláštních právních předpisů;
- stanovuje podmínky pro obnovu rozvoje sídelní struktury a pro kvalitní bydlení;
- stanovuje podmínky pro provedení změn v území, zejména pro umístění a uspořádání staveb s ohledem na stávající charakter a hodnoty území;
- vytváří podmínky pro ochranu území podle zvláštních právních předpisů.

## C.1. VYHODNOCENÍ SOULADU S ÚZEMNÍ STUDII KRAJINY KRÁLOVÉHRADECKÉHO KRAJE

Krajský úřad KHK pořídil, v souladu s ustanovením § 7 odst. 1 písm. b) ve spojení s ustanovením § 30 odst. 1 stavebního zákona, územní studii „Územní studie krajiny Královéhradeckého kraje“, u které schválil možnost jejího využití a její registrační list zaevidoval do evidence územně plánovací činnosti dne 2.7.2018. K zachování a dosažení cílových kvalit krajiny jsou navrhována opatření k eliminaci potenciálně negativních vlivů na krajinu.

Studie řadí správní území obce Machov do cílové krajiny kvality 11 - Broumovsko, kód 11/1 až 11/3 a 11/5.

kód 11/1 Krajina se zachovaným významem kulturních a přírodních dominant.

... k.ú. Machov

kód 11/2 Krajina, ve které je respektována původní urbanistická struktura, charakter území, výraz a charakter zástavby a její rozvoj směřuje k obnově a zachování historických částí venkovských sídel a je zde navrhována další navazující zástavba v hmotových a architektonických parametrech nenarušujících nejhodnotnější části obcí.

... k.ú. Machov, Bělý

kód 11/3 Krajina, ve které jsou respektovány přírodní a krajinné hodnoty a rekreační využití území a jednotlivých sídel je usměrňováno, podporovány jsou šetrné formy rekreace a je zde regulováno zatížení nejnavštěvovanějších míst, na kterých dochází k ohrožení přírodních hodnot.

... k.ú. Machov, Machovská Lhota, Nížká Srbská, Bělý

kód 11/4 Krajina se silným barokním dědictvím spjatým s činností benediktinského kláštera s dochovaným souborem barokní sakrální architektury (Dientzenhoferové), vedle kláštera hlavně tzv. Broumovská skupina kostelů.

... nezařazeno

kód 11/5 Krajina se zachovanou historicky vzniklou mozaikou venkovských sídel s částečně dochovaným charakterem urbanistické struktury, lidovou architekturou a fragmenty původního členění plužiny, se specifickým typem dochované lidové architektury broumovského typu (francký dvorcový statek), který je v rámci ČR ojedinělý, v dochované struktuře dlouhých údolních lánových vsí.

... k.ú. Machov, Machovská Lhota, Nížká Srbská, Bělý

### Návrh úkolů územního plánování pro ÚPD obcí pro zachování a dosažení cílových kvalit a eliminaci potenciálně negativních vlivů na krajinu

#### - části týkající se území Machova

- pro rozvoj území přednostně využívat zejména plochy brownfields, plochy k obnově nebo opětovnému využití znehodnoceného území (plochy přestavby). Zastavitelné plochy vymezovat především ve vazbě na stávající zastavěné území

... nové zastavitelné plochy nejsou Změnou č. 3 vymezovány

- při zpracování ÚP obcí Česká Metuje, Jívka, Machov, Police nad Metují, Suchý Důl, Stárkov, Velké Petrovice, Teplice nad Metují nebo jejich změn, při vymezování zastavitelných ploch a ploch s rozdílným způsobem využití a stanovení podmínek pro jejich využití se zabývat otázkou stanovení výškové

regulace zástavby, charakteru a struktury zástavby, stanovením rozmezí výměry pro vymezování stavebních pozemků a intenzity jejich využití mj. s cílem zachování urbanistické struktury a charakteru území sídel Solovický dvůr, Skalka, Zdoňov, Horní Adršpach, Hlavňov, Slavný, Bělý, Machov, Nové Dvorky, Studnice, Vápenka, Maršov

*... pro zachování charakteru zástavby respektuje Změna č. 3 stanovené základní podmínky ochrany krajinného rázu pro jednotlivé lokality se zástavbou*

- při zpracování územních plánů nebo jejich změn se při vymezování ploch s rozdílným způsobem využití a ploch změn v krajině a stanovení podmínek pro jejich využití se zabývat otázkou usměrnění turistického ruchu a rozvoje turistické infrastruktury mimo nejcennější kulturně historické a přírodně významné lokality

*... Změnou č. 3 řešené záměry neleží v nejcennějších kulturně historických a přírodně významných lokalitách*

- při zpracování ÚP obcí Broumov, Božanov, Česká Metuje, Heřmánkovice, Hronov, Hynčice, Jetřichov, Křinice, Machov, Martínkovice, Meziměstí, Otovice, Police nad Metují, Rtyň v Podkrkonoší, Šonov, Teplice nad Metují, Velké Petrovice nebo jejich změn se zabývat otázkou protipovodňové ochrany před říčními povodněmi i ve vazbě na koncepci uspořádání krajiny, při využití jejího přirozeného potenciálu s cílem omezení vzniku povodní a tlumení jejich průběhu (např. revitalizace vodního toku nebo nivy, řízené rozlivy, poldry, systém zeleně, protierozní opatření, meliorace, zalesnění/zatravnění)

*... Změna č. 3 respektuje stanovená přípustná využití ploch „protipovodňová ochrana převážně formou přírodě blízkých terénních a stavebních úprav podél vodních toků“ a „opatření k zadržování vody v krajině“*

- zabývat se otázkou možné změny funkčního využití vytipovaných částí nezastavěného území (ploch s rozdílným způsobem využití) s cílem posílení retenčních schopností krajiny cestou postupného zvyšování její ekologické stability

*... Změna č. 3 respektuje vymezené změny v krajině K01, K04 jako plochy k zalesnění*

Ostatní opatření

- v rámci zpracování komplexních pozemkových úprav a při hospodaření na zemědělské půdě se zabývat aplikací protierozních opatření organizačního charakteru (např. tvar a velikost pozemků, střídání plodin), agrotechnického charakteru (např. protierozní obdělávání půdy) a technického charakteru (např. průlehy, příkopy, ochranné nádrže)

*... Zpracování komplexních pozemkových úprav a organizační opatření při hospodaření na zemědělské půdě nejsou v kompetencích územního plánování.*

## **C.2. VYHODNOCENÍ SOULADU S ÚZEMNÍ STUDIÍ KRAJINY SPRÁVNÍHO OBVODU ORP NÁCHOD**

Územní studie krajiny obce s rozšířenou působností Náchod (dále jen „ÚSK“) byla pořizována Městským úřadem v Náchodě, odborem výstavby a územního plánování; zpracovatelem je společnost EKOLA



group, spol. s r.o. (06/2019). Studie je zpracována pro celý správní obvod obce s rozšířenou působností. Dne 1.10.2019 byla ÚSK schválena.

Územní studie krajiny je pořizována jako územní studie ve smyslu § 25 a § 30 zákona č. 183/2006 Sb., o územním plánování a stavebním řádu, ve znění pozdějších předpisů.

Cílem pořízení ÚSK bylo vytvořit odborný komplexní dokument umožňující koncepční víceoborový přístup k řešení krajiny zejména v nezastavěném území s využitím koordinační úlohy územního plánování.

ÚSK nově vymezila na správním území ORP Náchod „*krajinný okrsek jako základní skladebnou relativně homogenní část krajiny, která se od sousedních krajinných okrsků odlišuje svými přírodními, popřípadě jinými charakteristikami a způsobem využití*“.

Na řešeném území vymezuje ÚS *krajinný okrsek č. 10 Machov* a stanovuje rámcové podmínky využití:

<b>Podmínky pro uspořádání krajiny (vztah sídlo krajina)</b>	Stávající zástavba příliš neatakují krajinný prostor, je lemovaná rozsáhlými loukami, výjimečně izolované objekty nebo osady Řeřišný a Machovské Končiny. Vztah sídel a krajiny nevykazuje žádné zřetelné problémy.
<b>Využití ploch</b>	Funkční využití území je typické pro podhorské obce - BV, menší podnikatelské subjekty včetně cestovního ruchu a lyžování. Machov má statut městyse s dobrým občanským vybavením. Rozvojové plochy BV - rozsáhlé zejm. při jižní linii zástavby. Řešení vyžadují mimořádné úsilí o navázání neměstskými formami parcelace, zachování charakteru zástavby u nových lokalit a přirozenost přechodu do volné krajiny. Vzhledem k rozsahu záměrů se doporučuje zvážit vhodnou etapizaci a vložení ploch veřejné zeleně.
<b>Podmínky pro turismus a rekreační využití krajiny</b>	Machovská Lhota a Řeřišný jsou nástupními místy převážně pěší turistiky do partií Broumovských stěn a příhraničního národního parku Stolových hor na polské straně hranic. Pěší přechod Ostrá Gora doporučujeme spíše nerozšiřovat pro motorovou dopravu.
<b>Ochrana přírodních hodnot</b>	EVL Vladivostok a PO Broumovsko - zasahuje na východní polovinu okrsku. U PO a EVL postupovat dle SDO a plánu péče CHKO. PR Farní stráž - postupovat dle schváleného plánu péče a v ÚPD konzervovat jako nezastavitelné území. Památný strom - Šrůtkova lípa dub; zajistit ochranu nezastavitelnosti v rámci ochranného pásma. Lokalita výskytu <i>Gentiana praecox</i> subsp. <i>Bohemica</i> (hořeček mnohotvarý český). Postupovat v rámci záchranného programu pro hořeček mnohotvarý český, který zajišťuje MŽP ČR, respektive pověřená organizace AOPK ČR. V rámci ÚPD vymezit širší lokalitu jako nezastavitelnou plochu s funkcí nelesní zeleně.
<b>Ochrana kulturních a historických hodnot</b>	Údolní lineární struktura obcí a zřetelně artikulované centrum Machova patří, spolu s řadou objektů NKP a prvků drobné lidové architektury, k základním kulturně historickým hodnotám místa. Cenný je i soubor staveb vesnické památkové zóny Machovská Lhota - obdobně jako v podobných lokalitách v rámci CHKO, i zde platí a je nesporné ku prospěchu památkové péče, že všechny objekty jsou obydleny. Jako specifický jev zde vstupuje do hry i soubor staveb Československého pohraničního opevnění, jmenovitě lehkých objektů typu LO36.
<b>Ochrana estetických hodnot a krajinného rázu</b>	Krajina okrsku vyniká výrazně harmonickým měřítkem a vztahy v krajině, projevujícími se především v členitosti terénu a vegetačního krytu. Zachovat tyto hodnoty a harmonické zapojení zástavby do krajinného rámce. Jedná se o území s nejvyšším stupněm ochrany (I pásmo) krajinného rázu (Vorel et al. 2010): V pásmu I nelze novou výstavbou, přestavbou nebo změnou využití území měnit existující charakteristické a cenné vizuální vztahy zástavby a krajinného rámce včetně existujícího vztahu zastavěných a nezastavěných ploch. Nelze tudíž vytvářet nové plochy či skupiny zástavby - nová zástavba dotváří urbanistickou strukturu na volných plochách uvnitř zastavěného území bez vlivu na vizuální obraz sídla. V pásmu I není možná výstavba v okrajových částech existující zástavby, v pohledově exponovaných polohách a v polohách, kde by došlo ke změně existující siluety zástavby a přechodu zástavby do krajiny. Nová výstavba nebo změna využití území nesmí snížit význam přírodních prvků a struktur krajiny v krajinné scéně.
<b>Podmínky pro zlepšení vodního režimu</b>	Vytváření územních podmínek (nezastav. území) v rámci vodotečí a jejich okolí. V rámci zastavěných území sídel podél vodních toků (Machov, Machovská Lhota, Bělý) počítat s PPO (PBPO). Chránit nivu před zastavěním. Umožnění dostatečné protipovodňové ochrany území ve snaze o soulad realizace opatření (prvků) s krajinným a urbánním rámcem. Zaměřit se zejména na realizaci PPO v zastavěném území (intravilánu) a ochranu fungující retenční záplavových území v nezastavěných oblastech. Případně v odůvodněných případech doplnit technická PPO. Realizovat PPO navržená v rámci koncepčního dokumentu PDP HSL. V místech přímého ohrožení zástavby zvětšit kapacitu koryta přírodě blízkým způsobem min. na Q20 - Q100. V

	<p>úseku na okraji obce Machov (ř. km 5,000 - 5,500), kde je částečně upravené koryto (zpřírodnělé) vytvořit buď nový průtočný profil, nebo vybudovat průleh, se současnou stabilizací břehů. V intravilánu obce v úseku ř. km 6,500 - 7,1500, kde koryto toku doplněné několika opěrnými zdmi výrazně meandruje mezi jednotlivými nemovitostmi, docílit zkapacitnění koryta vytvořením průlehů včetně stabilizace svahů.</p> <p>V rámci ÚPD prověřit a následně stabilizovat plochu pro umístění suchého poldru v bočních údolích toku Třeslice. Tok Třeslice byl v minulosti v blízkosti zemědělského areálu V Dolích přeložen (přetrvávající problémy s erozí). Je tedy vhodné uvažovat v tomto úseku s revitalizací vodního toku.</p> <p>Na Boru jsou PHO I - významný zdroj pitné vody. Tuto lokalitu silně chránit v souladu s vodním zákonem.</p>
<b>Podmínky protierozní ochrany a ochrany ZPF a PUPFL</b>	<p>Zemědělská půda v okrsku se rozprostírá zhruba na 595 ha, což činí téměř 45 % výměry celého okrsku. U přibližně 93 % půdních bloků je evidována kultura trvalý travní porost a u přibližně 6 % je evidována standardní orná půda.</p> <p>Nové zastavitelné plochy je doporučeno situovat mimo půdy s nejvyšší produkční schopností. Tyto plochy je nutno vymezovat v souladu s § 55 odst. 4 zákona č. 183/2006 Sb., o územním plánování a stavebním řádu a § 4 zákona č. 334/1992 Sb., o ochraně zemědělského půdního fondu. V případě realizace záborů zemědělského půdního fondu a vymezování nových zastavitelných ploch je doporučeno vymezovat tyto plochy takovým způsobem, aby docházelo k co nejnižší fragmentaci zemědělského půdního fondu. Důležité je především zamezit vzniku podměrečných ploch, které nejsou z hlediska dalšího zemědělského užívání účelně využitelné. Lesní porosty tvoří v rámci okrsku méně výrazný podíl výměry kolem 465 ha, což činí přibližně 35 % výměry celého okrsku. Z hlediska kategorizace dominují lesy hospodářské. Z hlediska podrobnějšího popisu lesních ekosystémů převažují hospodářské lesy jehličnaté, hospodářské lesy smíšené a bučiny. Klasifikace dle smíšenosti vykazuje zastoupení jehličnatých lesů přibližně 77 %, smíšené porosty pak mají zastoupení zhruba 18 %. Z hlediska potenciální přirozené vegetace lze v území identifikovat oblast bikové bučiny a bučiny s kyčelnicí devítilistou. Zájmový okrsek se nachází ve čtvrtém - bukovém, pátém - jedlo-bukovém a šestém - smrko-bukovém lesním vegetačním stupni.</p> <p>V případě realizace záborů pozemků určených k plnění funkce lesa a vymezování nových zastavitelných ploch je doporučeno vymezovat tyto plochy takovým způsobem, aby docházelo k co nejnižší fragmentaci lesních porostů - pozemků určených k plnění funkce lesa. Důležité je především zamezit vzniku podměrečných ploch, které nejsou z hlediska dalšího hospodaření účelně využitelné a zároveň představují potenciální riziko z hlediska snížení jejich ekologické hodnoty.</p>
<b>Podmínky pro zlepšení biodiverzity a ekologické stability</b>	<p>Jedná se území ekologicky relativně stabilní. Převážná část okrsku mimo zastavěné území sídel spadá do jádrové zóny Biotopu vybraných zvláště chráněných druhů velkých savců. V rámci ÚPD zajistit nezastavitelnost volné krajiny mimo dostavbu stávajících sídel.</p> <p>Vymezení nezastavitelných ploch krajinné zeleně pro realizaci interakčních prvků ÚSES s ohledem na další krajinnotvorné funkce (viz protierozní ochrana a zlepšení vodního režimu).</p> <p>V rámci ÚPD revidovat vedení regionálního biokoridoru a umístění regionálních biocenter ÚSES ze ZÚR KHK (RBC 1634 U Sedmákovic, H077 Bor-Bludné skály; RBK 766/1, 766/2 a 764). Od této sítě regionálního ÚSES následně odvodit vedení lokálních prvků včetně vložených lokálních biocenter. V rámci vymezení ÚSES v ÚPD dbát na nejnovější metodická doporučení MŽP (zejména reprezentativnost a typ spojovaných cílových společenstev, pro který je ÚSES vymezován).</p>
<b>Podmínky pro využití brownfields a míst se zvýšenou ekologickou zátěží</b>	<p>V okrsku lze dle ÚAP ORP Náchod identifikovat jednu starou ekologickou zátěž. Jedná se o skládku Bělý v k. ú. Machov. Před vymezením nových funkčních ploch v tomto území je doporučeno výše uvedenou lokalitu konkrétněji prověřit tak, aby nemohlo v rámci nového funkčního využití dojít k nepříznivému ovlivnění životního prostředí nebo lidského zdraví. Brownfields nebyly v území nevymezeny.</p>

Změna č. 3 **není v rozporu** se zpracovanou Územní studie krajiny obce s rozšířenou působností Náchod.

#### **D. VYHODNOCENÍ SOULADU S POŽADAVKY STAVEBNÍHO ZÁKONA A JEHO PROVÁDĚCÍCH PRÁVNÍCH PŘEDPISŮ**

Změna č. 3 je zpracována v souladu se zákonem č. 183/2006 Sb., o územním plánování a stavebním řádu (dále jen „stavební zákon“) a vyhláškami č. 500/2006 Sb., o územně analytických podkladech, územně plánovací dokumentaci a o způsobu evidence územně plánovací činnosti a č. 501/2006 Sb., o obecných požadavcích na využívání území, všechny uvedené předpisy v platném znění.

Obsah grafické a textové části je zpracován v souladu s přílohou č. 7 k vyhl. č. 500/2006 Sb. v platném znění.

## **E. VYHODNOCENÍ SOULADU S POŽADAVKY ZVLÁŠTNÍCH PRÁVNÍCH PŘEDPISŮ A SE STANOVISKY DOTČENÝCH ORGÁNŮ PODLE ZVLÁŠTNÍCH PRÁVNÍCH PŘEDPISŮ, POPŘÍPADĚ S VÝSLEDKEM ŘEŠENÍ ROZPORŮ**

Změna č. 3 ÚP Machova je pořizována podle § 55a zákona č. 183/2006 Sb., o územním plánování a stavebním řádu (stavební zákon) tj. zkrácený postup pořizování.

### **E.1. Vyhodnocení stanovisek dotčených orgánů a dotčeného investora**

*... bude doplněno po jejich vypořádání*

## **F. ZPRÁVA O VYHODNOCENÍ VLIVŮ NA UDRŽITELNÝ ROZVOJ ÚZEMÍ OBSAHUJÍCÍ ZÁKLADNÍ INFORMACE O VÝSLEDKÁCH TOHOTO VYHODNOCENÍ VČETNĚ VÝSLEDKŮ VYHODNOCENÍ VLIVŮ NA ŽIVOTNÍ PROSTŘEDÍ**

V souladu s § 55a odst. 2 písm. d) stavebního zákona byly vydány dvě Stanovisko Agentury ochrany přírody a krajiny ČR, regionálního pracoviště Východní Čechy, oddělení Správa CHKO Broumovsko k navrženému obsahu Změny č. 3 územního plánu Městys Machov pořizované zkráceným postupem z hlediska vlivu na evropsky významné lokality a ptačí oblasti a to:

č.j. 01956/VC/22 ze dne 3.5.2022 (ke změně č. 3), v němž orgán ochrany přírody uvádí „*obsah Změny č. 3 územního plánu Městys Machov nemůže mít významný vliv na příznivý stav předmětu ochrany nebo na celistvost evropsky významných lokalit nebo ptačích oblastí“*

č.j. 05033/VC/23 ze dne 18.7.2023 (k doplnění ke zrušení podmínky přípustného využití „stavby pro bydlení v ploše P06/2“), v němž orgán ochrany přírody uvádí „*obsah Změny č. 3 územního plánu Městys Machov nemůže mít významný vliv na příznivý stav předmětu ochrany nebo na celistvost evropsky významných lokalit nebo ptačích oblastí“*

Dále byly vydána dvě Stanoviska k návrhu obsahu změny č. 3 územního plánu Machov podle ust. §55a zákona č. 183/2006 Sb. vydané Krajským úřadem Královéhradeckého kraje, odborem životního prostředí a zemědělství/EIATO a to:

čj. KUKHK-16334/ZP/2022 ze dne 27.4.2022 (ke změně č. 3), v němž dotčený orgán uvádí, že „*Návrh změny č. 3 územního plánu Machov není nutno posoudit z hlediska vlivů na životní prostředí podle § 10i zákona EIA“*

a čj. KUKHK-24333/ZP/2023 ze dne 20.7.2023 (k doplnění ke zrušení podmínky přípustného využití „stavby pro bydlení v ploše P7a a P06/2“), v němž dotčený orgán uvádí, že „*Návrh změny č. 3 územního plánu Machov není nutno posoudit z hlediska vlivů na životní prostředí podle ust. § 10i zákona EIA“*

Z výše uvedených důvodů není pro Změnu č. 3 Vyhodnocení vlivů na udržitelný rozvoj území nutno dále posuzovat.

## **G. STANOVISKO KRAJSKÉHO ÚŘADU PODLE § 50 ODS. (5) STAVEBNÍHO ZÁKONA**

Toto stanovisko se na základě stanoviska dotčeného orgánu KÚ KHK, odbor životního prostředí a zemědělství, který nepožaduje posouzení vlivů na životní prostředí podle § 10i zákona č. 100/2001 Sb. (zákon EIA) nevydává.

## H. SDĚLENÍ, JAK BYLO STANOVISKO PODLE § 50 Odst. (5) STAVEBNÍHO ZÁKONA ZOHLEDNĚNO S UVEDENÍM ZÁVAŽNÝCH DŮVODŮ, POKUD NĚKTERÉ POŽADAVKY NEBO PODMÍNKY ZOHLEDNĚNY NEBYLY

Stanovisko se na nevydává, viz kapitola G tohoto Odůvodnění.

## I. KOMPLEXNÍ ZDŮVODNĚNÍ PŘIJATÉHO ŘEŠENÍ VČETNĚ VYBRANÉ VARIANTY

Řešené území tvoří k.ú. Machov, Machovská Lhota, Nížká Srbská a Bělý o celkové výměře cca 1941 ha.

### I.1. URBANISTICKÁ KONCEPCE

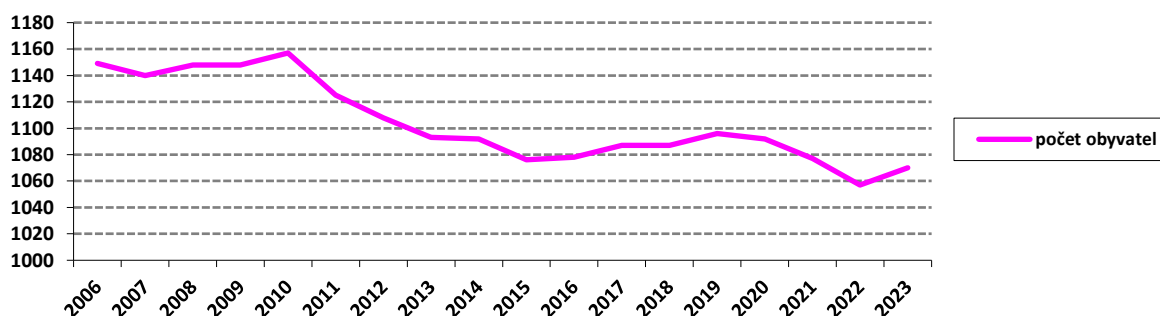
Návrh úprav v rámci Změny č. 3 respektuje stávající koncepci urbanistického řešení sídla dle platného ÚP.

#### Vývoj počtu obyvatel

Počet obyvatel Machov vykazuje po celé sledované období spíše klesající tendenci. Mezi lety 2006 až 2023 klesl počet obyvatel o cca 5 %, mezi roky 2015-2019 lze sledovat mírný vzestup, od roku 2020 pak mírný pokles. K 1.1.2023 žilo v obci 1070 obyvatel.

Stav počtu obyvatel v obci k 1.1.

2006	2007	2008	2009	2010	2011	2012	2013	2014	2015	2016	2017	2018	2019	2020	2021	2022	2023
1149	1140	1148	1148	1157	1125	1108	1093	1092	1076	1078	1087	1087	1096	1092	1077	1058	1070



Zdroj: ČSÚ

Věková struktura v obci je výrazně negativnější než stav v ORP i ČR.

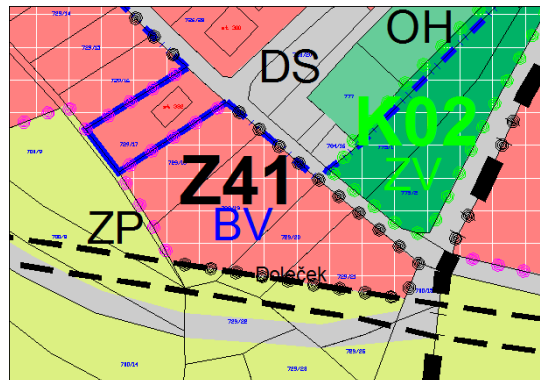
Podíl osob starších 65 let je v obci 25,0 % (ČR 18,8 %, kraj 19,9 %) výrazně vyšší než republikový a krajský průměr; podíl osob mladších 15 let je 14,5 % (ČR 15,6 %, kraj 15,8 %).

Průměrný věk k 1.1.2021 je 45,4 je o téměř 10% vyšší ve srovnání s průměrným věkem v kraji (42,4 let) i v ČR (42,2 let).

### V rámci zpracování Změny č. 3 byly posouzeny následující změny:

1. změna využití plochy Z41 z parkoviště (veřejně prospěšná stavba) na plochu bydlení v rodinných domech – venkovské (BV)

- dotčené pozemky p.č. 729/18, 729/19, 729/20 a 729/21 v k.ú. Machov



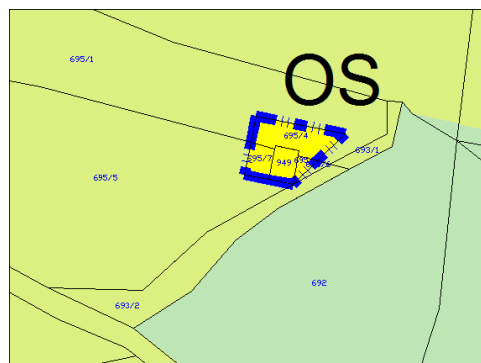
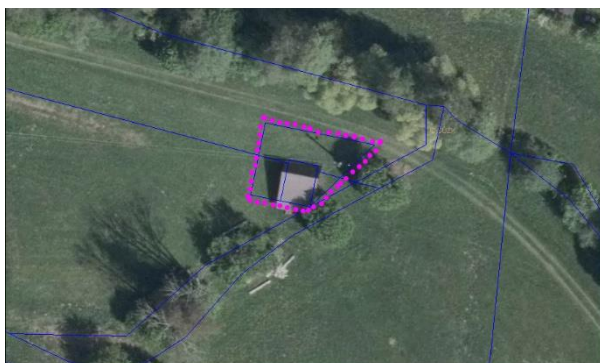
Dle ČSN 73 6110 je počet parkovacích stání pro plochy hřbitova při stupni motorizace 1:2 v roce 2022 na plochu 1000 m<sup>2</sup> 1,25 stání.

Pro dotčený evangelický hřbitov o ploše cca 1580 m<sup>2</sup> jsou tedy třeba min. 2 parkovací stání.

Na základě tohoto posouzení ruší Změna č. 3 vymezení veřejně prospěšné stavby pro dopravní infrastrukturu VD8. *Parkoviště u hřbitova*. Důvodem je možnost realizace dostatečného parkování (cca 8 míst) na pozemcích p.č. 787/7 a 784/16 v k.ú. Machov před hřbitovem.

Zároveň dochází ke změně funkčního využití zastavitelné plochy Z41 z *plochy dopravní infrastruktury – silniční (DS)* na **plochu bydlení v rodinných domech – venkovské (BV)**. Zdůvodnění změny využití je součástí kapitoly *J.2. Vyhodnocení potřeby vymezení zastavitelných ploch* tohoto Odůvodnění.

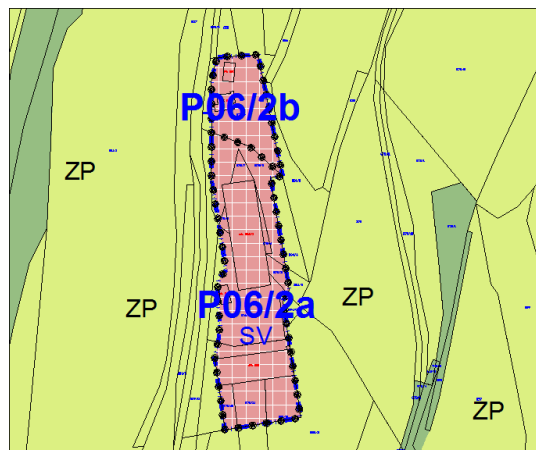
2. změna využití plochy P25 z Občanské vybavenosti (OV) na plochy zemědělských staveb (VZ)  
- dotčené pozemky p.č.st. 113, 114, 115 a 116 a p.č. 45/3, 45/4 a 45/5 v k.ú. Machovská Lhota  
... řešeno v rámci Změny č. 2
3. změna využití plochy P7 z Občanské vybavenosti (OV) na plochy zemědělských staveb (VZ)  
- dotčené pozemky p.č.st. 153/1 a 154 a p.č. 407/2 a 407/17 v k.ú. Bělý  
... řešeno v rámci Změny č. 2
4. změna využití stávajících ploch pro rodinnou rekreaci (RI) na plochy tělovýchovy a sportu (OS)  
- dotčené pozemky p.č. 949, 695/4, 695/7 a 695/8 v k.ú. Machov



Na základě posouzení mění Změna č. 3 funkční využití v rámci dotčeného vymezeného zastavěného území z *plochy rekreace - pro rodinnou rekreaci (RI)* nově na **plochy tělovýchovy a sportu (OS)**, které více odpovídají předpokládanému využití plochy u objektu zázemí ze strany vlastníka - Borského klubu lyžařů Machov.

5. zrušení podmínky přípustného využití pro plochu P06/2

- dotčené pozemky p.č.st. 261, 262/1, 263, 264, 265 a p.č. 208/10, 278/1, 278/2, 278/4, 278/5, 278/6, 278/7, 278/8, 278/11, 278/12, 278/14, v k.ú. Machov

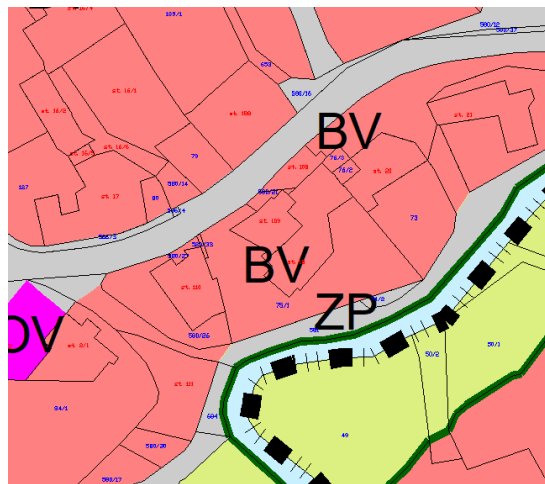


V rámci zachování kontinuity při řešení obdobných ploch v území (např. přestavbová plocha P7a, P7b) rozděluje Změna č. 3 stávající přestavbovou plochu P06/2 na dvě - P06/2a a P06/2b.

V ploše severní P06/2b (pozemky p.č.st. 264, 265 a p.č. 278/4) se nachází stávající objekt bydlení se zázemím, v ploše jižní P06/2a se pak v současné době nachází výrobně skladovací areál. Z důvodu respektování stávajícího stavu jsou podmínky obou podmíněně přípustných využití „stavby pro výrobu a skladování“ a „stavby pro bydlení v ploše P7a a P06/2“ definovány Změnou č. 3 pouze pro jižní část P06/2a. Funkční využití ploch se nemění.

6. sjednocení ploch s rozdílným způsobem využití

- dotčený pozemek p.č.st. 108 v k.ú. Nížká Srbská

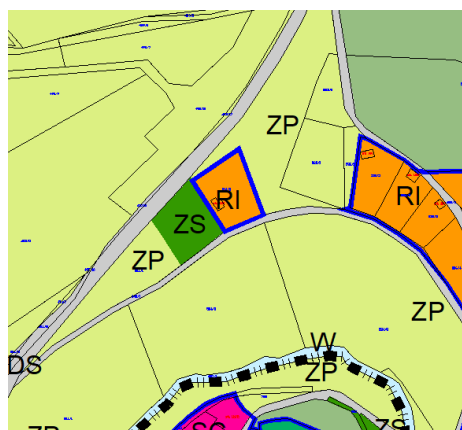




Změna č. 3 navrhuje změnu funkčního využití plochy v zastavěném území Nízké Srbské z funkčního využití z *plochy občanského vybavení – obecné (OV)* nově na **plochy bydlení v rodinných domech - venkovské (BV)**. Důvodem je sjednocení funkční plochy staré požární zbrojnice s plochou okolní polyfunkční zástavby viz. hlavní využití: „*Plochy nízkopodlažní obytné zástavby s odpovídajícím zázemím užitkových zahrad a s chovem drobného hospodářského zvířectva, včetně doplňujícího občanského vybavení a výrobních služeb. Měřítko a struktura zástavby respektuje charakter původního venkovského osídlení.*“ Zpřesnění funkčního využití jednotlivých ploch v území z klasické tištěné podoby do podoby digitální bylo provedeno v rámci digitalizace při Změně č. 2.

#### 7. vymezení zastavěného území a změna funkčního využití

- dotčený pozemek p.č.st. 246, p.č. 514/3 v k.ú. Nízká Srbská



Zastavěná plocha je vymezena v souladu s §116 odst. 3 písm. a) ve smyslu §12 odst. 1 písm. c) stavebního zákona. Funkční využití *plochy zeleně přírodního charakteru (ZP)* je navrhováno změnit v souladu s respektováním koncepce vymezení ploch s rozdílným způsobem využití na **plochy rekreace - pro rodinnou rekreaci (RI)**, tzn. stejně jako plochy rekreace východně od dotčených parcel.

#### **I.1.1. VYMEZENÍ PLOCH ZASTAVĚNÉHO A ZASTAVITELNÉHO ÚZEMÍ**

Na základě posouzení stávajícího vymezeného zastavěného území aktualizovaného k 1.1. 2022 byla provedena aktualizace a vymezené zastavěné území bylo Změno č. 3 aktualizováno k 1.1.2024.

Nové zastavitelné plochy nejsou Změnou č. 3 vymežovány.

### I.1.2. VYMEZENÍ SYSTÉMU SÍDELNÍ ZELENĚ

Změna č. 3 respektuje současný stav v rozložení ploch sídelní zeleně je stabilizován v plochách s rozdílným způsobem využití, samostatně vymezených ploch zeleně veřejné, ochranné a izolační (ZV) a plochy zeleně soukromé a vyhrazené (ZS) uvnitř nebo na hranicích zastavěného území.

### I.2. DOPRAVNÍ INFRASTRUKTURA

Stávající koncepce dopravní infrastruktury zůstává Změnou č. 3 nedotčena.

Vymezení veřejně prospěšné stavby dopravní infrastruktury pro dopravu v klidu *VD8. Parkoviště u hřbitova* bylo Změnou č. 3 zrušeno. Důvodem je dostatečná volná plocha před areálem hřbitova pro cca 8 parkovacích stání na pozemcích p.č. 787/7 a 784/16 v kú. Machov (i pro případnou realizaci parkoviště). Pozemky jsou v majetku Náboženské obce Církve československé husitské v Machově. Dle požadavku ČSN 73 6110 je počet parkovacích stání pro plochy hřbitova při stupni motorizace 1:2 v roce 2022 na plochu 1000 m<sup>2</sup> 1,25 stání.

Pro dotčený evangelický hřbitov o ploše cca 1580 m<sup>2</sup> hřbitov jsou tedy třeba min. 2 parkovací stání.

### I.3. TECHNICKÁ INFRASTRUKTURA

Stávající koncepce technické infrastruktury zůstane Změnou č. 3 nedotčena.

V zájmovém území Machova jsou evidovány stavby vodních děl – hlavní odvodňovací zařízení (HOZ), které jsou v majetku státu a příslušnosti hospodařit Státního pozemkového úřadu.

Při dotčení staveb HOZ je požadováno:

- 1) Respektování staveb HOZ a zachování jejich funkčnosti.
- 2) Z hlediska umožnění výkonu správy a údržby je nutné zachovat podél zakrytých úseků HOZ nezastavěný manipulační pruh o šíři 4 m od osy potrubí na obě strany a podél otevřených HOZ 6 m oboustranný manipulační pruh.
- 3) Na vodních dílech HOZ je zajišťována běžná údržba, např. odstranění splavené ornice, sečení porostů a odstraňování náletů dřevin z průtočného profilu HOZ, v případě zakrytých úseků opravy trubních vedení vč. revizních šachet.
- 4) Do HOZ nebudou vypouštěny žádné odpadní ani dešťové vody.
- 5) V případě provádění jednotlivých výsadeb okolo HOZ požadujeme výsadbu pouze po jedné straně ve vzdálenosti min. 3 m od vrchní hrany u otevřených HOZ, a u zakrytých ve vzdálenosti min. 4 m od osy potrubí.
- 6) Podél staveb HOZ nebude navržen žádný nový prvek systému ekologické stability krajiny.

### I.4. NAKLÁDÁNÍ S ODPADY

Koncepce řešení nakládání s odpady není Změnou č. 3 dotčena.



## **I.5. OBRANA STÁTU A OCHRANA OBYVATELSTVA**

Koncepce obrany státu a ochrany obyvatelstva není Změnou č. 3 dotčena.

Celé správní území je zájmovým územím Ministerstva obrany z hlediska povolování vyjmenovaných druhů staveb. Na celém správním území lze umístit a povolit níže uvedené stavby jen na základě závazného stanoviska Ministerstva obrany:

- výstavba, rekonstrukce a opravy dálniční sítě, rychlostních komunikací, silnic I. II. a III. třídy
- výstavba a rekonstrukce železničních tratí a jejich objektů
- výstavba a rekonstrukce letišť všech druhů, včetně zařízení
- výstavba vedení VN a VVN
- výstavba větrných elektráren
- výstavba radioelektronických zařízení (radiové, radiolokační, radionavigační, telemetrická) včetně anténních systémů a opěrných konstrukcí (např. základnové stanice....)
- výstavba objektů a zařízení vysokých 30 m a více nad terénem
- výstavba vodních nádrží (přehrady, rybníky)
- výstavba objektů tvořících dominanty v území (např. rozhledny)

## **I.6. KONCEPCE USPOŘÁDÁNÍ KRAJINY**

Koncepce uspořádání krajiny stanovená v Územním plánu Machova se Změnou č. 3 nemění.

### **I.6.1. PLOCHY ZMĚN V KRAJINĚ**

Nejsou Změnou č. 3 dotčeny.

### **I.6.2. ÚZEMNÍ SYSTÉM EKOLOGICKÉ STABILITY**

Nejsou Změnou č. 3 dotčeny.

### **I.6.3. PROSTUPNOST KRAJINY**

Změnou č. 3 není stávající prostupnost krajiny dotčena.

### **I.6.4. PROTIEROZNÍ OPATŘENÍ**

Nejsou Změnou č. 3 dotčeny.

### **I.6.5. OCHRANA PŘED POVODNĚMI**

Není Změnou č. 3 dotčena.

### **I.6.6. KRAJINNÝ RÁZ**

Není Změnou č. 3 dotčen.

## J. VYHODNOCENÍ ÚČELNÉHO VYUŽITÍ ZASTAVĚNÉHO ÚZEMÍ A VYHODNOCENÍ POTŘEBY VYMEZENÍ ZASTAVITELNÝCH PLOCH

### J.1. AKTUALIZACE ZASTAVĚNÉHO ÚZEMÍ

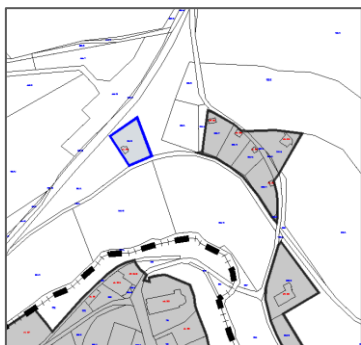
Zastavěné území vymezené Územním plán Machov bylo Změnou č. 3 aktualizováno k datu 1.1.2024.

Důvodem aktualizace bylo uvedení souladu stavu zastavěného území s aktuálním stavem území ke dni 1.1.2024. Aktualizace zastavěného území se týkala zařazení zastavěných stavebních pozemků (dle §116 odst. 3 písm. a) stavebního zákona) do zastavěného území.

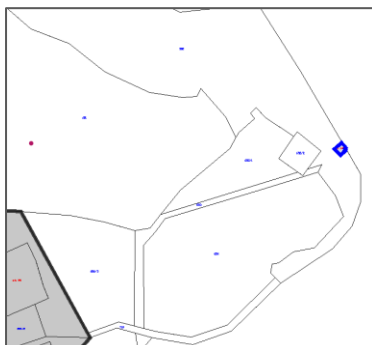
Tyto byly z důvodu nově evidovány v katastru nemovitostí jako stavební parcely, příp. opraveno zařazení mezi zastavěné stavební pozemky na základě definice „zastavěným stavebním pozemkem pozemek evidovaný v katastru nemovitostí jako stavební parcela a další pozemkové parcely zpravidla pod společným oplocením, tvořící souvislý celek s obytnými a hospodářskými budovami,“ (dle §2 odst. 1, písm. c) stavebního zákona).

*aktualizovaná zastavěná území dle §116 odst. 3 písm. a) stavebního zákona*

Nížká Srbská



Machovská Lhota



### J.2. VYHODNOCENÍ POTŘEBY VYMEZENÍ ZASTAVITELNÝCH PLOCH

V souvislosti s požadavkem na pořízení Změny č. 3 bylo provedeno vyhodnocení zastavitelných ploch platného znění územního plánu a vyhodnocení požadavků na vymezení zastavitelných ploch nových.

Nové zastavitelné plochy Změna č. 3 nevymezuje.

#### Plochy bydlení a smíšené obytné

Proti období věcného zpracování poslední změny ÚP (2022) došlo během roku 2023 k nárůstu obyvatel (k 1.1. 2022 – 1058; k 1.1.2023 – 1070).

Při tomto nárůstu vzniká nová potřeba ploch pro bydlení o plochu pro cca 3-4 RD. Změna č. 3 proto navrhuje změnu funkčního využití zastavitelné plochy Z41 z plochy dopravní infrastruktury - silniční (DS) na *plochu bydlení v rodinných domech – venkovské (BV)* s odhadovanou kapacitou 2-3 RD při ploše 0,29ha zastavitelné plochy.

**Plochy občanské vybavenosti**

Změna č. 3 nevymezuje nové zastavitelné plochy občanské vybavenosti

**Plochy výroby**

Změna č. 3 nevymezuje nové zastavitelné plochy výroby.

**Plochy dopravní infrastruktury**

Změna č. 3 nevymezuje nové zastavitelné plochy dopravní infrastruktury.

Dochází pouze ke změně funkčního využití zastavitelné plochy Z41 z *plochy dopravní infrastruktury - silniční (DS)* na **plochu bydlení v rodinných domech – venkovské (BV)**. Zdůvodnění změny funkčního využití je součástí kapitoly I.1. Urbanistická koncepce tohoto Odůvodnění.

**K. VÝČET ZÁLEŽITOSTÍ NADMÍSTNÍHO VÝZNAMU, KTERÉ NEJSOU ŘEŠENY V ZÁSADÁCH ÚZEMNÍHO ROZVOJE**

V procesu pořízení Změny č. 3 územního plánu nebyly identifikovány žádné záležitosti nadmístního významu, které nejsou v ZÚR KHK.

**L. VYHODNOCENÍ PŘEDPOKLÁDANÝCH DŮSLEDKŮ NAVRHOVANÉHO ŘEŠENÍ NA ZEMĚDĚLSKÝ PŮDNÍ FOND A POZEMKY URČENÉ K PLNĚNÍ FUNKCE LESA****L.1. ZÁBORY ZE ZEMĚDĚLSKÉHO PŮDNÍHO FONDU**

Změna č. 3 nevymezuje žádné nové zastavitelné plochy.

Posouzení se týká změny funkčního využití zastavitelné plochy Z41 z ploch silniční dopravy (DS) na plochy bydlení v rodinných domech - venkovské (BV) o celkové výměře 0,2895 ha zemědělské půdy ve III. třídě ochrany.

Z důvodu, že se nejedná o nový zábor, nejsou vymezovány plochy kompenzací. Ty byly v rozsahu cca 260% stanoveny v rámci změny č. 2.

**Hlavních půdní jednotky dotčené zábořem ZPF**

- 35 Kambizemě dystrikové, kambizemě modální mezobazické, kryptopodzoly modální včetně slabě oglejených variant, na břidlicích, permokarbonu, flyši, neutrálních vyvřelých horninách a jejich svahovinách, středně těžké, až středně skeletovité, vláhově příznivé až mírně převlhčené, v mírně chladném klimatickém regionu

**Změna záboru ploch ZPF – z ploch pro dopravní infrastrukturu na plochu pro bydlení**

<i>zastavitelná plocha</i>	<i>KÚ</i>	<i>funkční využití</i>	<i>celkový zábor ZPF (ha)</i>	<i>V zast. území (ha)</i>	<i>pozemek (p.p.č.)</i>	<i>BPEJ</i>	<i>výměra (ha)</i>	<i>třída ochrany</i>	<i>druh pozemku</i>
Z41	Machov	BV	0,2895	0,2895	729/18	83524	0,0691	III	TTP
					729/19		0,1097		
					729/20		0,0476		
					729/21		0,0631		

Změna záboru ploch ZPF pro bydlení dle třídy ochrany:

III. třída ochrany                      0,2895 ha

**L.2. ZÁBORY POZEMKŮ URČENÝCH K PLNĚNÍ FUNKCE LESA**

Změnou č. 3 nejsou dotčeny pozemky určené k plnění funkce lesa.

**M. ROZHODNUTÍ O NÁMITKÁCH A JEJICH VYPOŘÁDÁNÍ**

*... bude doplněno po jejich vypořádání*

**N. VYHODNOCENÍ PŘIPOMÍNEK**

*... bude doplněno po jejich vypořádání*

**O. OBSAH ODŮVODNĚNÍ ÚZEMNÍHO PLÁNU A POČET VÝKRESŮ K NĚMU PŘIPOJENÉ GRAFICKÉ ČÁSTI**Odůvodnění územního plánu Machov obsahuje:

textovou část, která obsahuje 26 stránek odůvodnění a 52 stránek upraveného textu Územního plánu Machova a výkresovou část, která obsahuje 2 výkresy:

II.2.a	Koordinační výkres	1 : 5 000
II.2.b	neobsazeno	
II.2.c	Výkres vyhodnocení záborů ZPF a PÚPFL	1 : 5 000

**P. TEXTOVÁ ČÁST ÚZEMNÍHO PLÁNU MACHOVA S VYZNAČENÍM ZMĚN**

Viz. následující stránky